



# FREDERICK FALCONS WEEKLY NEWS

## AUGUST 30, 2024



### PRINCIPAL'S MESSAGE

Dear Frederick Families,

Happy Friday! We have officially completed our first full week of school. As the days have gone by, our students have done a great job getting settled into our daily routines and adjusting to the new schedule.

We also wanted to extend a sincere thanks to all parents and guardians who attended our Back to School Nights on Wednesday and Thursday this week. We had amazing turnouts for both nights and hopefully the evening was informative and allowed you to build a stronger understanding of your child's school day.

While this was a new format for us, we felt it was important to allow parents an opportunity to be able to "experience" as much of their child's schedule as possible so you could meet each teacher, go through their transitions, and understand a little more about each class's expectations. Like the values we try to instill in our students, we are always striving to keep growing and improving. If you have any feedback you would like to share about your experience as a parent at either of the Back to School Nights, please consider sharing your feedback on the form linked below:

#### [Frederick School Back to School Night Feedback Form](#)

We also mentioned that this newsletter will be the main way that we communicate with our Frederick families! You can expect this each Friday we are in session at approximately 3:00pm. A version of our newsletter contents in Spanish will immediately follow the English version in a single attachment.

Finally, remember that Monday is Labor Day, so school and offices will be closed. All students will also be completing NWEA Fall MAP testing next week starting on Wednesday.

We hope that everyone enjoys the long weekend!



### IMPORTANT DATES

**MONDAY, SEPTEMBER 2ND**  
LABOR DAY  
NO SCHOOL

**WEDNESDAY, SEPTEMBER 4TH**  
FALL NWEA MAP TESTING  
BEGINS

**FRIDAY, SEPTEMBER 6TH:**  
PTO FALL FEST  
@GMS PARKING LOT  
4:30P.M.

**WEEK OF SEPTEMBER 9TH:**  
CHOIR BEGINS  
9/10 - 5TH GRADE  
9/12 - 6TH GRADE



**Frederick School**  
595 Frederick Rd.  
Grayslake, IL 60030  
Phone: (847)543-5300



[Follow Frederick  
on Facebook!](#)



# FALCONS OF THE WEEK



**COMING SOON**

Starting the Week of **September 9th**, we will begin acknowledging students as Falcons of the Week! Each week we rotate through the different wings and grade levels of our building to highlight students from each homeroom who have done a great job embodying what it means to SOAR!

Following SOAR helps contribute to a positive school environment for everyone, and we want to highlight students who are setting a great example for others.

These students will be acknowledge in our weekly newsletter, right here in this section!

## REMINDERS, NEWS & UPDATES



### Intramural Session 1 - Sign-Ups Now Open!

The first session of intramural is starting the week of September 23! Please review the link to the registration form and club descriptions below:

[Registration Form](#)

[Club Descriptions](#)

Please know that some clubs are very popular and we may not have space for all students who express interest. If necessary, we will hold a random lottery for all signups received on September 13th and we will notify families whether or not their child is selected on Wednesday September 18th.

Any fees for participation will be added to your child's account on Infinite Campus near the beginning of the session. If you have any further questions regarding the intramural program, you can contact Mrs. Mobile at [mobile.bridget@d46.org](mailto:mobile.bridget@d46.org)

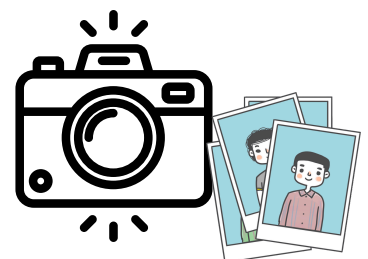
### Back to School Night: Principals' Welcome Presentation

We have received a few requests to share the slides that Mr. Goschy and Mrs. Murphy presented at Back to School Nights. You can find the presentation linked below:

[Principals' Welcome Presentation](#)

### Picture Day is Coming! - Thursday, September 12th

Mark your calendars and remember to have your child bring their smiles! Photos can now be pre-ordered from LifeTouch using the information on the flyer included at the end of this [newsletter!](#)



## **Frederick School Choir - Sign Ups Still Open!**

The Frederick Choir allows students to come together to sing and showcase their talents, and will perform at two concerts scheduled during the school year.

Choir will begin on **Tuesday, September 10th for 5th graders** and **Thursday, September 12th for 6th graders**. Choir is a before school club, so all choir members will require parent transportation for rehearsals at 8:00am. on designated days. If your child is interested in participating in choir, please review the linked [Choir Handbook](#).

If you have any questions about the Frederick Choir, please reach out to Kathleen Davis, Choir Director, at [davis.kathleen@d46.org](mailto:davis.kathleen@d46.org). To complete the signup process, registration forms are included at the end of the handbook and can be returned to school or emailed to Mrs. Davis when completed.

## **Fall NWEA MAP Testing - September 4th & 5th**

All Frederick students will be taking the Fall NWEA MAP assessments on September 4th and 5th. MAP (Measures of Academic Progress) is a computerized adaptive assessment that measures your child's knowledge of reading and math. All students are asked the same number of questions, but the difficulty of each question is based on how well a student answers all the previous questions. As the student answers correctly, questions become more difficult. If the student answers incorrectly, the questions become easier and then become progressively more challenging. This enables the assessment to precisely identify the full spectrum of a student's strengths and areas of growth.

MAP assessments are used to measure student progress and growth in reading and math. These assessments will help teachers understand your child's areas of strength and weakness and provide appropriate instruction.

We know that testing can sometimes cause nerves or anxiety in some students, but all we ask is that each child gives the assessment their best effort. If you have any questions related to MAP assessments, please feel free to reach out to your child's teacher at any time. MAP reports that include fall scores will be shared with families later this fall.

## **Student Arrival & Dismissal Routines**

Please remember that the school does not open doors to students until 8:30a.m. Students are able to wait outside, but be aware that we do not have any available supervision prior to our doors opening.

The circle drive in front of the office ("the boot") is for moving traffic only, so if you do arrive prior to 8:30 you will need to have your child exit the vehicle and wait outside in order to prevent backups on to Frederick Road which can impede traffic and bus arrival.

While bus issues and delays are also common at the start of a year, we are hoping that this starts to run more smoothly as well! As we get more used to our typical routines, we wanted all families to be aware that if we are notified that a bus delay will impact your child arriving home more than 15 minutes later than their expected time, we will send out a communication to all families on the impacted route.

We've also again included a map of our drop-off and pick-up locations for your reference, as we are aware that plans sometimes may change through the year. Please also note that if your child is typically a bus rider and will a car rider on a particular day, you do NOT need to call the office if your child is aware of the plan.

Thank you for your support and understanding!



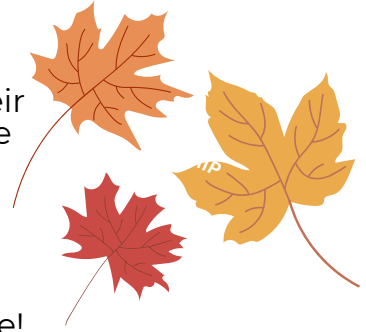


## Fall Fest - Friday, September 6th

On Friday, September 6 from 4:30PM - 7:00PM, the PTO will be hosting their annual Fall Fest at the GMS Parking Lot. All Frederick and GMS Families are invited!

Enjoy delicious food, music and games in the fresh air!

Grayslake Dog n Suds, Doppler Audio, Hello Boba, Kiki's Cotton Candy, Mario's Cart, Nothing Bundt Cakes and Your Sister's Tomato will all be there!



## Frederick Family Campout - Friday, September 20th

The Frederick Family Campout will be held on **Friday, September 20** (Rain date September 27) on school grounds. Join in the fun and/or stay overnight, tenting outside in Frederick's backyard!

Check in at 4:30PM and check out by 9:00AM the next morning.

**NOTE:** This is a FAMILY event NOT a drop off event.

**EVENT ADMISSION:** \$5 per person includes a hotdog or nachos dinner, activities and a ready to go breakfast. Activities include open gym, s'mores station, outdoor movie and games.

There will also be additional concessions available for purchase throughout the evening. Cash or credit card will be accepted.

RSVP and pay by Friday, September 13th. This is going to be the best campout yet!

To RSVP and pay, click on the link below or scan on the QR Code on the Campout Flyer:

<https://forms.gle/ycH3q5vh2bneJyq67>

# CAMPING



## Spiritwear - Now On Sale!

Frederick and GMS Spiritwear online stores are officially open and will remain open all year! You will have the option to have your order delivered to the school (parents choose pick up) or pay for shipping and have it shipped directly to your home!

There are many new fun styles and designs available....Check it out!

Frederick Online Store:

<https://jamintshirts.com/collections/frederick-school-spirit-wear>



## **Connect with the PTO:** **PTO Contact Info and Monthly Meetings**

The Frederick/GMS PTO can be reached at the following places:

**Email:** [frederickgms.pto@gmail.com](mailto:frederickgms.pto@gmail.com)

**Website:** [frederick.d46.org/pto/](http://frederick.d46.org/pto/)

**Facebook:** Frederick-Grayslake Middle School PTO

General PTO Meetings will be held at the Frederick Library/Media Center from 5:00PM-6:00PM. These meetings are open to anyone interested in getting involved with the PTO or to hear what we are currently working on!

### **24-25 General PTO Meeting Dates:**

September 18, 2024  
October 23, 2024  
November 20, 2024  
December 11, 2024  
January 29, 2025  
February 26, 2025  
March 12, 2025  
April 23, 2023  
May 14, 2025





# Community Consolidated School District 46

565 Frederick Road, Grayslake, IL 60030

---

August 30, 2024

Dear Parents/Guardians,

Last spring, students in grades 3-8 participated in the Illinois Assessment of Readiness (IAR) exam, in English Language Arts and Math. The IAR is designed to measure students' current performance in relation to the Illinois Learning Standards for mathematics and English Language Arts (ELA). The standards set high expectations focused on critical thinking and real-world application of knowledge. The results from statewide testing can be a helpful tool in measuring your student's success in school, but are just one of the many ways your child's teachers evaluate whether he or she is on track for the next grade.

If you had a child in D46 last year in grades 3-7, you are being provided a copy of their individual IAR student reports. There are separate reports for English Language Arts and math.

ISBE has also introduced the [Illinois Assessment of Readiness \(IAR\) Parent Portal](#), where parents/guardians can learn about their children's performance on the IAR for English Language Arts/Literacy and Mathematics. The [IAR Parent Portal User Guide](#) has information on how to create an account, log in to the account, and add claim codes to access student score reports and video of Individual Student Reports (ISRs). In addition to paper reports you received, video versions are also available via the IAR Parent Portal. The video score report communicates information from the ISR through animations and a voiceover in Illinois' seven most common languages: English, Spanish, Polish, Arabic, French, Urdu, and Gujarati.

We know that state assessment results are important external data points regarding your child's achievement, but they may not provide a complete picture of your child. The additional data provided by your classroom teacher regarding your child's day-to-day performance during conferences and report cards throughout the year are significantly more important. We welcome the opportunity to continue to discuss the social and academic growth your child is making. Please contact your child's teacher, the building principal or the district office if you have any additional questions.

Sincerely,

Amy Gluck  
Assistant Superintendent of Teaching & Learning

Amanda Woodruff  
Teaching & Learning Coordinator



# FALL FEST

FOOD TRUCKS

MUSIC

GAMES

*Join us for Fall Fest!*

*Enjoy music, food, and festive fun with friends and family at this annual event. Bring your picnic blankets or lawn chairs and relax in the fresh air.*



*Friday,  
September 6th*



*4:30-7:00 PM*



*Grayslake  
Middle School*



# Picture Day is Coming!

*¡Ya llega el Día de la Foto!*

**Thursday, September 12, 2024**  
**Frederick School**



## How it works:



Pre-order today on  
[mylifetouch.com](https://mylifetouch.com)  
using your Student ID or  
Picture Day ID:  
**EVTT3NJFV**



Students are  
photographed on  
Picture Day



Orders will be sent home  
with your student after  
Picture Day

*Cómo funciona: Encarga de manera anticipada en [mylifetouch.com](https://mylifetouch.com) usando tu ID de estudiante o la ID del Día de la Foto. Los estudiantes son fotografiados el Día de la Foto. Los pedidos serán enviados a tu casa con tu estudiante después del Día de la Foto.*

Questions? Contact our Help Center at [lifetouch.com/support-us](https://lifetouch.com/support-us). Select K-12 School Photography for assistance.  
¿Preguntas? Comunícate con nuestro Centro de Ayuda en [lifetouch.com/support-us](https://lifetouch.com/support-us). Selecciona Fotografía Escolar K-12 para recibir asistencia.





# FREDERICK FAMILY CAMPPOUT



Date & Time  
**SEPT 20-21**  
4:30 PM - 9 AM

Location  
**FREDERICK  
SCHOOL**

Cost Per Person  
**\$5**

## ACTIVITIES

- ✓ Games
- ✓ S'mores
- ✓ Open Gym
- ✓ Concessions
- ✓ Outdoor Movie
- ✓ Dinner & Breakfast

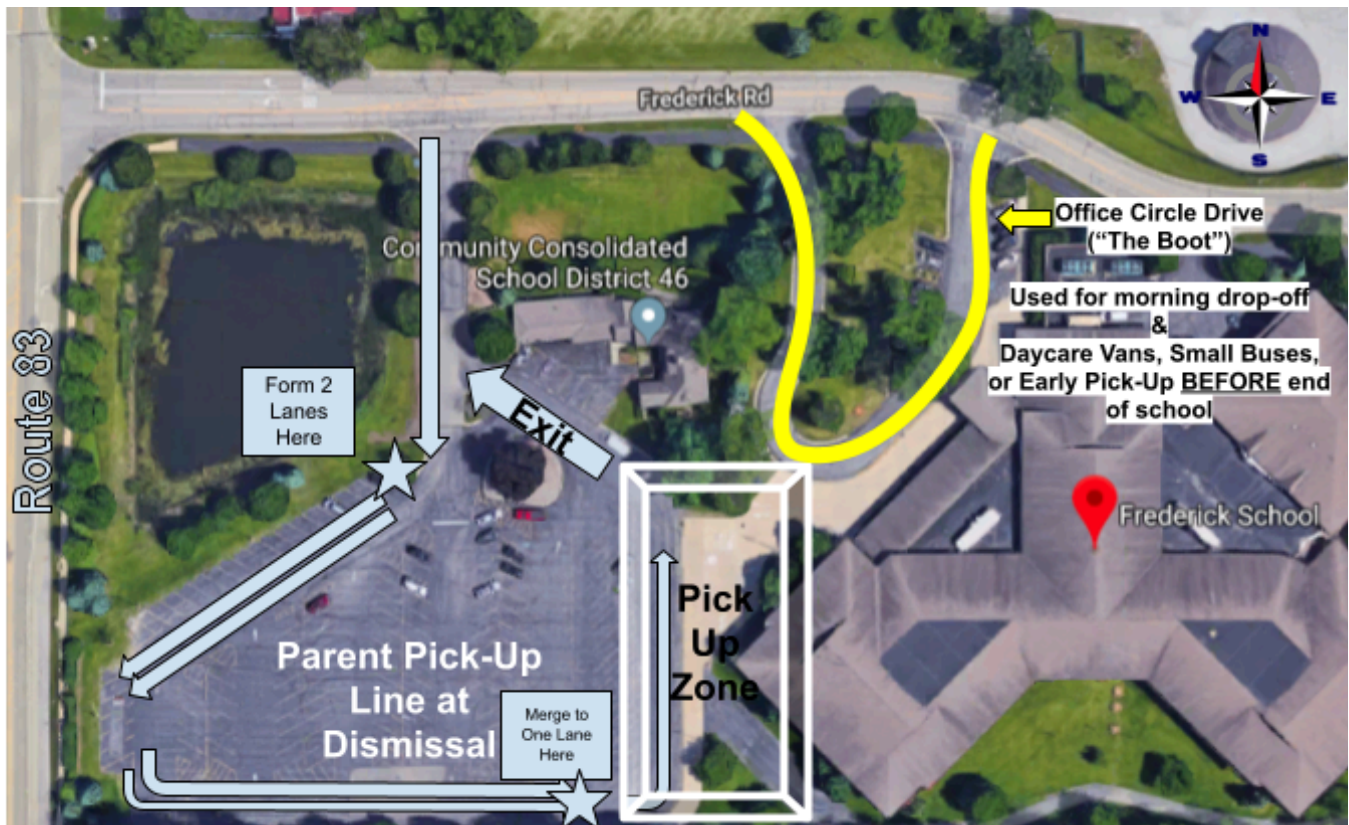


## RSVP HERE





## Parent Drop-Off & Pick-Up Locations



This map is provided as a resource for families who plan to provide transportation to and from Frederick School.

For morning drop-off, please use the office circle drive ("the boot") which is highlighted in yellow. Please do not idle and keep moving to help us avoid traffic congestion. Doors will not open until 8:30 A.M.

For after dismissal pick-up, please use the main lot and follow the route highlighted in blue.



# FREDERICK FALCONS WEEKLY NEWS

30 DE AGOSTO, 2024



## PRINCIPAL'S MESSAGE

Estimadas familias de Frederick,

¡Feliz viernes! Hemos completado oficialmente nuestra primera semana completa de clases. Con el paso de los días, nuestros estudiantes han hecho un gran trabajo acomodándose a nuestras rutinas diarias y ajustándose al nuevo horario.

También queríamos extender un sincero agradecimiento a todos los padres y tutores que asistieron a nuestras Noches de Regreso a Clases el miércoles y jueves de esta semana. Tuvimos una participación increíble en ambas noches y, con suerte, la velada fue informativa y le permitió desarrollar una comprensión más sólida del día escolar de su hijo.

Si bien este era un formato nuevo para nosotros, sentimos que era importante brindarles a los padres la oportunidad de poder "experimentar" la mayor cantidad posible del horario de sus hijos para poder conocer a cada maestro, pasar por sus transiciones y comprender un poco más sobre las expectativas de cada clase. Al igual que los valores que intentamos inculcar a nuestros estudiantes, siempre nos esforzamos por seguir creciendo y mejorando. Si tiene algún comentario que le gustaría compartir sobre su experiencia como padre en cualquiera de las Noches de Regreso a Clases, considere compartir sus comentarios en el formulario vinculado a continuación:

[Formulario de comentarios sobre la noche de regreso a clases de Frederick School](#)

¡También mencionamos que este boletín será la forma principal en que nos comunicaremos con nuestras familias de Frederick! Puede esperar esto todos los viernes que estamos en sesión aproximadamente a las 3:00 p. m. Una versión del contenido de nuestro boletín en español seguirá inmediatamente a la versión en inglés en un solo archivo adjunto.

Finalmente, recuerde que el lunes es el Día del Trabajo, por lo que la escuela y las oficinas estarán cerradas. Todos los estudiantes también completarán las pruebas MAP de otoño de NWEA la próxima semana a partir del miércoles.

¡Esperamos que todos disfruten el fin de semana largo!



### IMPORTANT DATES

**LUNES 2 DE SEPTIEMBRE**  
DÍA LABORAL  
NO HAY ESCUELA

**MIÉRCOLES 4 DE SEPTIEMBRE**  
PRUEBA DE MAPA DE OTOÑO  
NWEA  
COMIENZA

**VIERNES, 6 DE SEPTIEMBRE**  
FIESTA ANUAL DE OTOÑO  
EN EL ESTACIONAMIENTO  
DE GMS  
4:30PM

**SEMANA DEL 9 DE SEPTIEMBRE**  
COMIENZA EL CORO  
9/10 - 5TO GRADO  
9/12 - 6TO GRADO



**Frederick School**  
595 Frederick Rd.  
Grayslake, IL 60030  
Phone: (847)543-5300



[Follow Frederick on Facebook!](#)



# FALCONS OF THE WEEK

SOAR

**COMING SOON**

¡A partir de la semana del 9 de septiembre, comenzaremos a reconocer a los estudiantes como Halcones de la Semana! ¡Cada semana rotamos por las diferentes alas y niveles de grado de nuestro edificio para destacar a los estudiantes de cada salón que han hecho un gran trabajo encarnando lo que significa SOAR!

Seguir SOAR ayuda a contribuir a un ambiente escolar positivo para todos y queremos destacar a los estudiantes que están dando un gran ejemplo a los demás.

¡Estos estudiantes serán reconocidos en nuestro boletín semanal, aquí mismo en esta sección!

## REMINDERS, NEWS & UPDATES



### **Sesión intramuros 1: ¡las inscripciones ya están abiertas!**

La primera sesión intramuros comienza la semana del 23 de septiembre! Revise el enlace al formulario de inscripción y las descripciones de los clubes a continuación:

[Formulario de inscripción](#)

[Descripciones de los clubes](#)

Tenga en cuenta que algunos clubes son muy populares y es posible que no tengamos espacio para todos los estudiantes que expresen interés. Si es necesario, realizaremos un sorteo aleatorio para todas las inscripciones recibidas el 13 de septiembre y notificaremos a las familias si su hijo fue seleccionado o no el miércoles 18 de septiembre.

Todos los cargos por participación se agregarán a la cuenta de su hijo en Infinite Campus cerca del comienzo de la sesión. Si tiene más preguntas sobre el programa intramuros, puede comunicarse con la Sra. Mobile a [mobile.bridget@d46.org](mailto:mobile.bridget@d46.org)

### **Noche de regreso a clases: presentación de bienvenida de los directores**

Hemos recibido algunas solicitudes para compartir las diapositivas que el Sr. Goschy y la Sra. Murphy presentaron en las Noches de Regreso a Clases. Puede encontrar la presentación en el siguiente enlace:

[Presentación de bienvenida de los directores](#)

### **¡Se acerca el día de las fotografías! - Jueves 12 de septiembre**

¡Marque sus calendarios y recuerde que su hijo le saque una sonrisa!  
¡Ahora se pueden reservar fotos en LifeTouch usando la información en el folleto incluido al final de este boletín!



## **Coro de la Escuela Frederick - ¡Inscríbete hoy!**

El Coro Frederick permite a los estudiantes reunirse para cantar y mostrar sus talentos, y actuará en dos conciertos programados durante el año escolar.

El coro comenzará el martes 10 de septiembre para los alumnos de 5to grado y el jueves 12 de septiembre para los alumnos de 6to grado. Coro es un club antes de la escuela, por lo que todos los miembros del coro requerirá el transporte de los padres para los ensayos a las 8:00 am en los días designados. Si su hijo está interesado en participar en el coro, por favor revise [el Manual de Coro](#) vinculado. Si usted tiene alguna pregunta sobre el Coro Frederick, por favor póngase en contacto con Kathleen Davis, Directora del Coro, en [davis.kathleen@d46.org](mailto:davis.kathleen@d46.org). Para completar el proceso de inscripción, los formularios de inscripción se incluyen al final del manual y pueden ser devueltos a la escuela o enviados por correo electrónico a la Sra. Davis una vez completados.

## **Pruebas NWEA MAP de otoño: 4 y 5 de septiembre**

Todos los estudiantes de Frederick tomarán las evaluaciones NWEA MAP de otoño el 4 y 5 de septiembre. MAP (Medidas de Progreso Académico) es una evaluación adaptativa computarizada que mide el conocimiento de su hijo en lectura y matemáticas. A todos los estudiantes se les hace la misma cantidad de preguntas, pero la dificultad de cada pregunta se basa en qué tan bien el estudiante responde a todas las preguntas anteriores. A medida que el estudiante responde correctamente, las preguntas se vuelven más difíciles. Si el estudiante responde incorrectamente, las preguntas se vuelven más fáciles y luego progresivamente más desafiantes. Esto permite que la evaluación identifique con precisión el espectro completo de las fortalezas y áreas de crecimiento de un estudiante.

Las evaluaciones MAP se utilizan para medir el progreso y el crecimiento de los estudiantes en lectura y matemáticas. Estas evaluaciones ayudarán a los maestros a comprender las áreas fuertes y débiles de su hijo y a brindarle la instrucción adecuada.

Sabemos que los exámenes a veces pueden causar nervios o ansiedad en algunos estudiantes, pero lo único que pedimos es que cada niño haga su mejor esfuerzo en la evaluación. Si tiene alguna pregunta relacionada con las evaluaciones MAP, no dude en comunicarse con el maestro de su hijo en cualquier momento. Los informes MAP que incluyen puntuaciones de otoño se compartirán con las familias a finales de este otoño.

## **Rutinas de llegada y salida de estudiantes**

Recuerde que la escuela no abre las puertas a los estudiantes hasta las 8:30 a.m. Los estudiantes pueden esperar afuera, pero tenga en cuenta que no tenemos ninguna supervisión disponible antes de que abramos nuestras puertas.

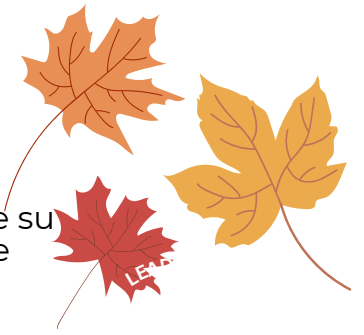
El camino circular frente a la oficina ("el maletero") es solo para el tráfico en movimiento, por lo que si llega antes de las 8:30, deberá pedirle a su hijo que salga del vehículo y espere afuera para evitar atascos. Frederick Road, lo que puede impedir el tráfico y la llegada de autobuses.

Si bien los problemas y retrasos en el autobús también son comunes al comienzo de un año, ¡esperamos que esto también comience a funcionar mejor! A medida que nos acostumbramos más a nuestras rutinas típicas, queremos que todas las familias sepan que si se nos notifica que un retraso en el autobús afectará que su hijo llegue a casa más de 15 minutos más tarde de la hora prevista, enviaremos un comunicado a todas las familias en la ruta impactada.

También hemos incluido nuevamente un mapa de nuestros lugares de entrega y recogida para su referencia, ya que somos conscientes de que los planes a veces pueden cambiar a lo largo del año. Tenga en cuenta también que si su hijo suele viajar en autobús y viajará en automóvil en un día en particular, NO necesita llamar a la oficina si su hijo conoce el plan.

¡Gracias por su apoyo y comprensión!





## Fiesta de otoño

El viernes, 6 de septiembre de 4:30PM - 7:00PM, el PTO será el anfitrión de su fiesta anual de otoño en el estacionamiento de GMS. ¡Todas las familias de Frederick y GMS están invitadas! ¡Disfrute de deliciosa comida, música y juegos al aire libre!

¡Grayslake Dog n Suds Drive-In Doppler Audio Hello Boba Kiki's Cotton Candy Mario's Cart Nothing Bundt Cakes Your Sister's Tomato estarán todos allí!

## Campamento Familiar en Frederick

El Campamento Familiar en Frederick se llevará a cabo el viernes 20 de septiembre (fecha de lluvia 27 de septiembre) en los campos de la escuela. ¡Únete a la diversión y / o pasar la noche, tienda de campaña al aire libre en el patio trasero de Frederick! Entrada a las 4:30PM y salida a las 9:00 AM, la mañana siguiente. NOTA: Este es un evento FAMILIAR NO un evento de entrega.

ENTRADA AL EVENTO: \$5 por persona, incluye una cena de hotdog o nachos, actividades y un desayuno listo para llevar. Las actividades incluyen gimnasia abierta, estación de s'mores, película al aire libre y juegos.

También habrá concesiones adicionales disponibles para la compra durante toda la noche. Se aceptará efectivo o tarjeta de crédito.

RSVP y paga antes del viernes, 13 de septiembre. ¡Este va a ser el mejor campamento de todos!

Para confirmar su asistencia y pagar, haga clic en el siguiente enlace o escanee el código QR del folleto del campamento: <https://forms.gle/ycH3q5vh2bneJyq67>



## Spiritwear

Las tiendas online de Frederick y GMS Spiritwear ya están abiertas y permanecerán abiertas todo el año. Usted tendrá la opción de tener su pedido enviado a su casa o tenerlo entregado a la escuela.

¡Hay muchos nuevos estilos y diseños divertidos disponibles! ¡Echa un vistazo!

Tienda en línea Frederick:

<https://jamintshirts.com/collections/frederick-school-spirit-wear>



## **Información de contacto del PTO y reuniones mensuales**

Puede comunicarse con el PTO de Frederick/GMS en los siguientes lugares:

Correo electrónico: [frederickgms.pto@gmail.com](mailto:frederickgms.pto@gmail.com)

Sitio web: [frederick.d46.org/pto/](http://frederick.d46.org/pto/)

Facebook: Frederick-Grayslake Middle School PTO

Reuniones Generales de PTO en Frederick Library/Media Center  
5:00PM-6:00PM. Estas reuniones están abiertas a cualquier persona interesada en participar con el PTO o para escuchar lo que estamos trabajando actualmente.

18 de Septiembre de 2024

23 de Octubre de 2024

20 de noviembre de 2024

11 de diciembre de 2024

29 de enero, 2025

26 de febrero de 2025

12 de marzo de 2025

23 de abril de 2025

14 de mayo de 2025



**FOLLOW THE PTO  
ON FACEBOOK!**



# Community Consolidated School District 46

565 Frederick Road, Grayslake, IL 60030

Agosto 30, 2024

Estimados padres/tutores,

La primavera pasada, los estudiantes en los grados 3-8 participaron en el examen de Evaluación de Preparación de Illinois (IAR), en Artes del Lenguaje Inglés y Matemáticas. El IAR está diseñado para medir el rendimiento actual de los estudiantes en relación con los Estándares de Aprendizaje de Illinois para Matemáticas y Artes del Lenguaje Inglés (ELA). Los estándares establecen altas expectativas centradas en el pensamiento crítico y la aplicación de los conocimientos al mundo real. Los resultados de las pruebas estatales pueden ser una herramienta útil para medir el éxito de su estudiante en la escuela, pero son sólo una de las muchas maneras en que los maestros de su hijo/a evalúan si está preparado para el siguiente grado.

Si usted tuvo un hijo/a en D46 el año pasado en los grados 3-7, se le está proporcionando una copia de sus informes individuales IAR del estudiante. Hay informes separados para Artes del Lenguaje Inglés y Matemáticas.

ISBE también ha introducido la [Evaluación de Preparación de Illinois \(IAR\) Portal de Padres](#), donde los padres / tutores pueden aprender sobre el desempeño de sus hijos en el IAR para Artes del Lenguaje Inglés / Alfabetización y Matemáticas. La [Guía del Usuario del Portal de Padres IAR](#) tiene información sobre cómo crear una cuenta, iniciar sesión en la cuenta, y añadir códigos de reclamo para acceder a los informes de puntuación de los estudiantes y el vídeo de los Informes Individuales de Estudiantes (ISR). Además de los informes en papel que usted recibió, las versiones en video también están disponibles a través del Portal de Padres IAR. El informe de calificaciones en video comunica la información del ISR a través de animaciones y una voz en off en los siete idiomas más comunes de Illinois: Inglés, español, polaco, árabe, francés, urdu y gujarati.

Sabemos que los resultados de las evaluaciones estatales son datos externos importantes sobre el rendimiento de su hijo/a, pero puede que no ofrezcan una imagen completa de él/ella. Los datos adicionales proporcionados por el profesor de su clase sobre el rendimiento diario de su hijo/a durante las reuniones y los boletines de notas a lo largo del año son mucho más importantes. Nos complace tener la oportunidad de seguir hablando del crecimiento social y académico de su hijo/a. Por favor, póngase en contacto con el maestro de su hijo/a, el director del edificio o la oficina del distrito si tiene alguna pregunta adicional.

Atentamente,

Amy Gluck  
Asistente del Superintendente de Enseñanza y Aprendizaje

Amanda Woodruff  
Coordinador de Enseñanza y Aprendizaje



# FIESTA DE OTOÑO

CAMIONES DE COMIDA

MÚSICA • JUEGOS

*¡Únete a nosotros en la  
Fiesta de Otoño!*

*Disfruta de música,  
comida y diversión  
festiva con amigos y  
familiares en este  
evento anual. Traiga  
sus mantas de picnic o  
sillas de jardín y relájese  
al aire libre.*



*Viernes 6 de  
septiembre*



*4:30-7:00 PM*



*Escuela  
Intermedia  
Grayslake*



# Picture Day is Coming!

*¡Ya llega el Día de la Foto!*

**Thursday, September 12, 2024**

**Frederick School**



## How it works:



Pre-order today on  
[mylifetouch.com](https://mylifetouch.com)  
using your Student ID or  
Picture Day ID:  
**EVTT3NJFV**



Students are  
photographed on  
Picture Day



Orders will be sent home  
with your student after  
Picture Day

*Cómo funciona: Encarga de manera anticipada en [mylifetouch.com](https://mylifetouch.com) usando tu ID de estudiante o la ID del Día de la Foto. Los estudiantes son fotografiados el Día de la Foto. Los pedidos serán enviados a tu casa con tu estudiante después del Día de la Foto.*

Questions? Contact our Help Center at [lifetouch.com/support-us](https://lifetouch.com/support-us). Select K-12 School Photography for assistance.  
¿Preguntas? Comunícate con nuestro Centro de Ayuda en [lifetouch.com/support-us](https://lifetouch.com/support-us). Selecciona Fotografía Escolar K-12 para recibir asistencia.



# CAMPAMENTO FAMILIAR EN FREDERICK



Fecha y hora

20 Y 21 DE  
SEPTIEMBRE  
4:30PM-9:00AM

La ubicación

ESCUELA FREDERICK

Costo por  
persona

\$5

## ACTIVIDADES

- ✓ Juegos
- ✓ S'mores
- ✓ Gimnasio abierto
- ✓ Concesiones
- ✓ Cine al aire libre
- ✓ Cena y desayuno

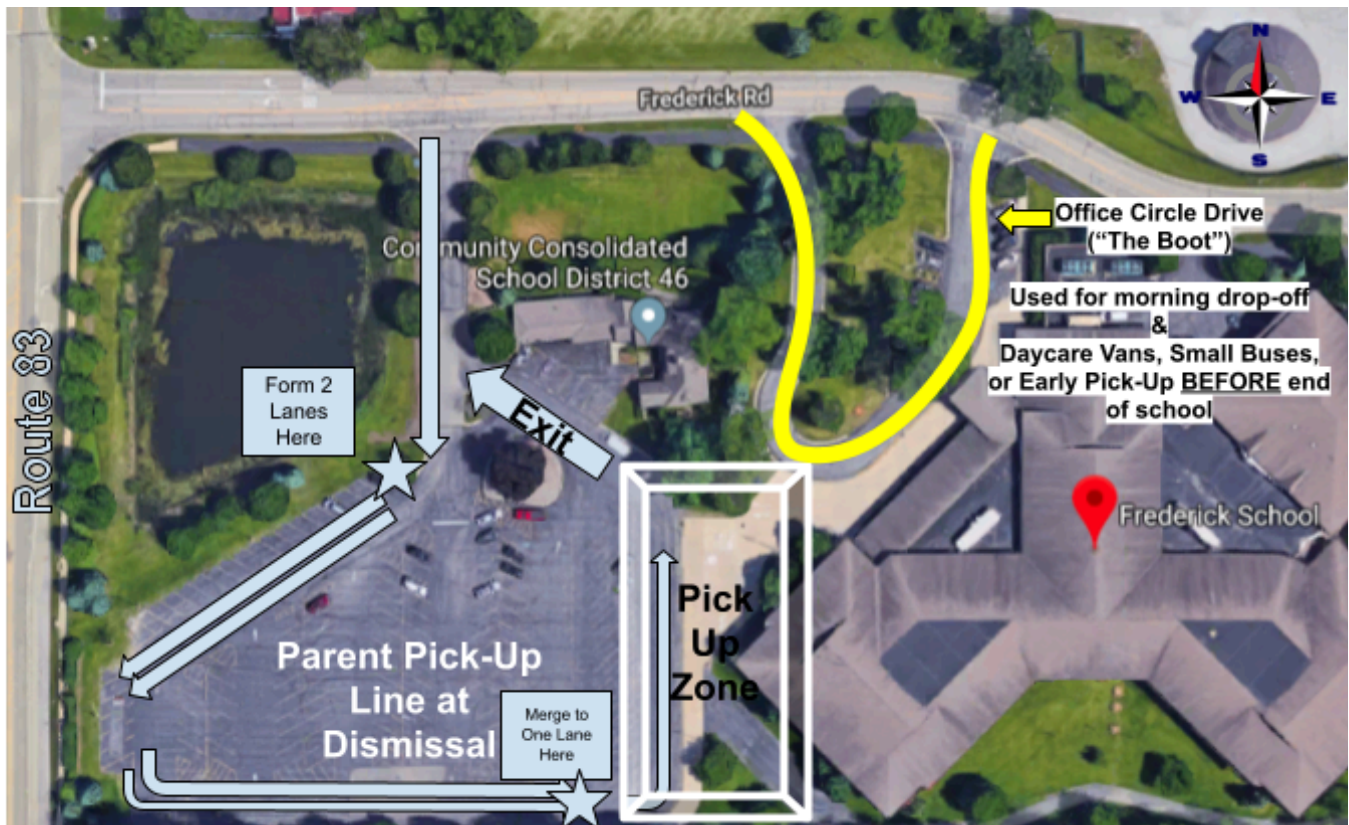


## RSVP AQUÍ





## Lugares para dejar y recoger a los padres



Este mapa se proporciona como un recurso para las familias que planean proporcionar transporte hacia y desde la Escuela Frederick.

Para dejarlos por la mañana, utilice la unidad circular de la oficina ("el maletero") que está resaltada en amarillo. Por favor, no permanezca inactivo y siga moviéndose para ayudarnos a evitar la congestión del tráfico. Las puertas no se abrirán hasta las 8:30 a.m.

Para recogerlo después de la salida, utilice el estacionamiento principal y siga la ruta resaltada en azul.